

*Załącznik do uchwały
Rady Powiatu Wschowskiego
Nr z dnia*

**PROGRAM
WSPIERANIA RODZINY I ROZWOJU PIECZY
ZASTĘPCZEJ
W POWIECIE WSCHOWSKIM
NA LATA 2021-2023**

Wschowa, maj 2021 rok

PROGRAM WSPIERANIA RODZINY I ROZWOJU PIECZY ZASTĘPCZEJ W POWIECIE
WSCHOWSKIM NA LATA 2021-2023

SPIS TREŚCI:

Wstęp	3
I. Organizacja pieczy zastępczej w Powiecie Wschowskim	
1.1 Podstawy prawne systemu pieczy zastępczej	4
Zadania Powiatu	5
System organizacji pieczy zastępczej oraz rola organizatora pieczy zastępczej	6
1.2 Struktura systemu pieczy zastępczej w Powiecie Wschowskim	9
1.3 Organizator rodzinnej pieczy zastępczej	11
II. Diagnoza sytuacji dzieci i rodzin w Powiecie Wschowskim w latach 2017-2019	
2.1 Rodzinna piecza zastępcza	17
2.2 Instytucjonalna piecza zastępcza	20
2.3 Osoby usamodzielniane z rodzinnej i instytucjonalnej pieczy zastępczej	22
2.4 Zagrożenia rodzin zamieszkujących Powiat Wschowski	25
III. Cele i realizacja programu	
3.1 Adresaci programu	33
3.2 Cele programu	33
3.3 Rezultaty realizacji programu	41
3.4 Finansowanie programu	42
3.5 Realizatorzy i partnerzy programu	42
3.6 Monitoring i ewaluacja programu	42
IV. Podsumowanie	43
V. Spis tabel i wykresów	45

Wstęp

Już od czasów starożytnych dostrzegano fundamentalne znaczenie rodziny. Rodzina postrzegana była jako coś naturalnego i powszechnego. To właśnie rodzina jest pierwszą grupą społeczną w życiu dziecka od chwili jego narodzin, w której następują długotrwałe i systematyczne indywidualne relacje. Jest to grupa, gdzie fundamentem jest zaufanie oraz silna więź emocjonalna, a także przekazywane są z pokolenia na pokolenie uznawane wartości i wzory postępowania. Dziecko w rodzinie uczy się odpowiednio mówić i postępować, definiować siebie, innych i otaczający je świat, a także przygotowuje się do roli związanej z przynależnością do pokolenia i płci. Rodzina bez względu na to, czy jest prawidłowo ukształtowana, czy też nie, jest dla dziecka tzw. grupą odniesienia, bowiem stanowi ona istotne ogniwo trwałości, spójności i efektywności funkcjonowania szerszych struktur społecznych, z którą identyfikuje się ono jako jej członek i reprezentant, a także gdzie współtworzy i uznaje wartości, postawy, obyczaje, wzory zachowania, postępowania i kultywowane w rodzinie poglądy.

Prawidłowo funkcjonująca rodzina jest dla dziecka najlepszym naturalnym środowiskiem rozwojowym. Dlatego też w sytuacji wystąpienia w rodzinie dysfunkcji należy podjąć wszelkie działania, których celem jest zapewnienie pomocy w wyjściu z kryzysu. Przyczyn dezintegracji rodzin jest wiele, jedne z najczęstszych to choroba alkoholowa, niewydolność w wypełnianiu funkcji opiekuńczo-wychowawczych, czy przemoc w rodzinie. Problemy te często powiązane są również z występującym w rodzinie bezrobociem. Powyższe sytuacje w istotny sposób zaburzają lub nawet uniemożliwiają części rodzin sprawowanie prawidłowej opieki nad dzieckiem i prowadzą do powstawania sytuacji kryzysowych. Konieczne staje się wtedy zabezpieczenie dziecku odpowiedniej opieki, często poza rodziną biologiczną m.in. w formie pieczy zastępczej. Podstawowym założeniem pieczy zastępczej jest jednak docelowy powrót dziecka do rodziny naturalnej lub, gdy praca z rodziną nie przynosi pożądanych efektów dążenie do przysposobienia dziecka. Dlatego też, tak bardzo ważna jest po umieszczeniu dziecka w rodzinie zastępczej praca z rodziną naturalną, mająca na celu powrót dziecka z pieczy zastępczej do rodziny biologicznej.

Biorąc pod uwagę powyższe głównym celem niniejszego programu jest dalszy rozwój i doskonalenie systemu wspierania rodziny i pieczy zastępczej na terenie Powiatu Wschowskiego w latach 2021-2023. Program zawiera diagnozę problemów, z jakimi borykają się rodziny oraz przedstawia funkcjonowanie pieczy zastępczej na terenie Powiatu Wschowskiego. Nadrzędnym wyznacznikiem programu jest wspieranie rodziny w różnych obszarach funkcjonowania w wypełnianiu funkcji opiekuńczo-wychowawczej, a także zapewnienie dzieciom opieki w pieczy zastępczej poprzez zagwarantowanie odpowiedniej liczby miejsc w szczególności w rodzinnych formach pieczy zastępczej. Program uwzględnia uwarunkowania lokalne i określa kierunki działań w perspektywie trzyletniej. Cele szczegółowe programu wyznaczają kierunki działań, które zmierzają do dalszego rozwoju, a także utrzymania na wysokim poziomie usług świadczonych w tym zakresie m.in. poprzez pozyskiwanie i szkolenie kandydatów do pełnienia funkcji rodzin zastępczych niezawodowych i zawodowych, specjalistyczne wsparcie funkcjonujących rodzin zastępczych oraz wychowanków przebywających zarówno w rodzinnej, jak i w instytucjonalnej pieczy zastępczej, czy podnoszenie kwalifikacji kadry zajmującej się pracą z rodziną. Obecny program jest też kontynuacją działań podejmowanych we wcześniejszych dokumentach programowych dot. wspierania dziecka i rodziny na terenie naszego powiatu.

Organizatorem działań na rzecz systemu pieczy zastępczej w Powiecie Wschowskim jest Powiatowe Centrum Pomocy Rodzinie we Wschowie, które realizuje zadania powiatu na rzecz dziecka i rodziny wynikające przede wszystkim z ustawy o wspieraniu rodziny i systemie pieczy zastępczej.

I Organizacja pieczy zastępczej

1.1 Podstawy prawne systemu pieczy zastępczej

Zgodnie z art. 180 pkt 1 Ustawy z dnia 9 czerwca 2011r. o wspieraniu rodziny i systemie pieczy zastępczej (tj. Dz. U. z 2020 poz. 821 z późn. zm.) do zadań powiatu należy opracowanie i realizacja 3-letnich powiatowych programów rozwoju pieczy zastępczej.

Niniejszy program został skonstruowany w szczególności w oparciu o:

- ustawę z dnia 9 czerwca 2011r. o wspieraniu rodziny i systemie pieczy zastępczej (tj. Dz. U. z 2020 poz. 821 z późn. zm.);

PROGRAM WSPIERANIA RODZINY I ROZWOJU PIECZY ZASTĘPCZEJ W POWIECIE WSCHOWSKIM NA LATA 2021-2023

- ustawę z dnia 12 marca 2004r. o pomocy społecznej (Dz. U z 2020 poz. 1876);
- ustawę z dnia 5 czerwca 1998r. o samorządzie powiatowym (tj. Dz. U. z 2020 poz. 920);
- przepisy wykonawcze do w/w ustaw

Program jest zgodny z Strategią Rozwiązywania Problemów Społecznych w Powiecie Wschowskim na lata 2018-2024.

Zadania Powiatu

Zgodnie z art. 180 Ustawy dnia 9 czerwca 2011r. o wspieraniu rodziny i systemie pieczy zastępczej do zadań własnych powiatu z zakresu opieki nad rodziną i dzieckiem należy:

- opracowanie i realizacja 3-letnich powiatowych programów dotyczących rozwoju pieczy zastępczej, zawierających między innymi coroczny limit rodzin zastępczych zawodowych;
- zapewnienie dzieciom pieczy zastępczej w rodzinach zastępczych, rodzinnych domach dziecka oraz w placówkach opiekuńczo-wychowawczych;
- organizowanie wsparcia osobom usamodzielnianym opuszczającym rodziny zastępcze, rodzinne domy dziecka oraz placówki opiekuńczo-wychowawcze i regionalne placówki opiekuńczo-terapeutyczne, przez wspieranie procesu usamodzielnienia;
- tworzenie warunków do powstawania i działania rodzin zastępczych, rodzinnych domów dziecka i rodzin pomocowych;
- prowadzenie placówek opiekuńczo-wychowawczych oraz placówek wsparcia dziennego o zasięgu ponadgminnym;
- organizowanie szkoleń dla rodzin zastępczych, prowadzących rodzinne domy dziecka i dyrektorów placówek opiekuńczo-wychowawczych typu rodzinnego oraz kandydatów do pełnienia funkcji rodziny zastępczej, rodzinnego domu dziecka lub pełnienia funkcji dyrektora placówki opiekuńczo-wychowawczej typu rodzinnego;
- organizowanie wsparcia dla rodzinnej pieczy zastępczej, w szczególności przez tworzenie warunków do powstawania grup wsparcia i specjalistycznego poradnictwa;
- wyznaczanie organizatora rodzinnej pieczy zastępczej;
- zapewnienie przeprowadzenia przyjętemu do pieczy zastępczej dziecku niezbędnych badań lekarskich;
- prowadzenie rejestru danych o osobach zakwalifikowanych do pełnienia funkcji rodziny

- zastępczej zawodowej, rodziny zastępczej niezawodowej lub do prowadzenia rodzinnego domu dziecka oraz rejestru danych o osobach pełniących funkcję rodziny zastępczej zawodowej lub rodziny zastępczej niezawodowej oraz prowadzących rodzinny dom dziecka;
- kompletowanie we współpracy z właściwym ośrodkiem pomocy społecznej dokumentacji związanej z przygotowaniem dziecka do umieszczenia w rodzinie zastępczej albo rodzinnym domu dziecka;
 - finansowanie:
 - świadczeń pieniężnych dotyczących dzieci z terenu powiatu, umieszczonych w rodzinach zastępczych, rodzinnych domach dziecka, placówkach opiekuńczo-wychowawczych, regionalnych placówkach opiekuńczo-terapeutycznych, interwencyjnych ośrodkach preadopcyjnych lub rodzinach pomocowych, na jego terenie lub na terenie innego powiatu,
 - pomocy przyznawanej osobom usamodzielnianym opuszczającym rodziny zastępcze, rodzinne domy dziecka, placówki opiekuńczo-wychowawcze lub regionalne placówki opiekuńczo-terapeutyczne,
 - szkoleń dla kandydatów do pełnienia funkcji rodziny zastępczej, prowadzenia rodzinnego domu dziecka lub pełnienia funkcji dyrektora placówki opiekuńczo-wychowawczej typu rodzinnego oraz szkoleń dla rodzin zastępczych, prowadzących rodzinne domy dziecka oraz dyrektorów placówek opiekuńczo-wychowawczych typu rodzinnego,
 - sporządzanie sprawozdań rzeczowo-finansowych z zakresu wspierania rodziny oraz przekazywanie ich właściwemu wojewodzie, w wersji elektronicznej, z zastosowaniem systemu teleinformatycznego;
 - przekazywanie do biura informacji gospodarczej informacji dot. powstania zaległości z tytułu nieponoszenia miesięcznej opłaty za pobyt dziecka w pieczy zastępczej przez rodziców, za okres dłuższy niż 12 miesięcy.

System organizacji pieczy zastępczej oraz rola organizatora pieczy zastępczej

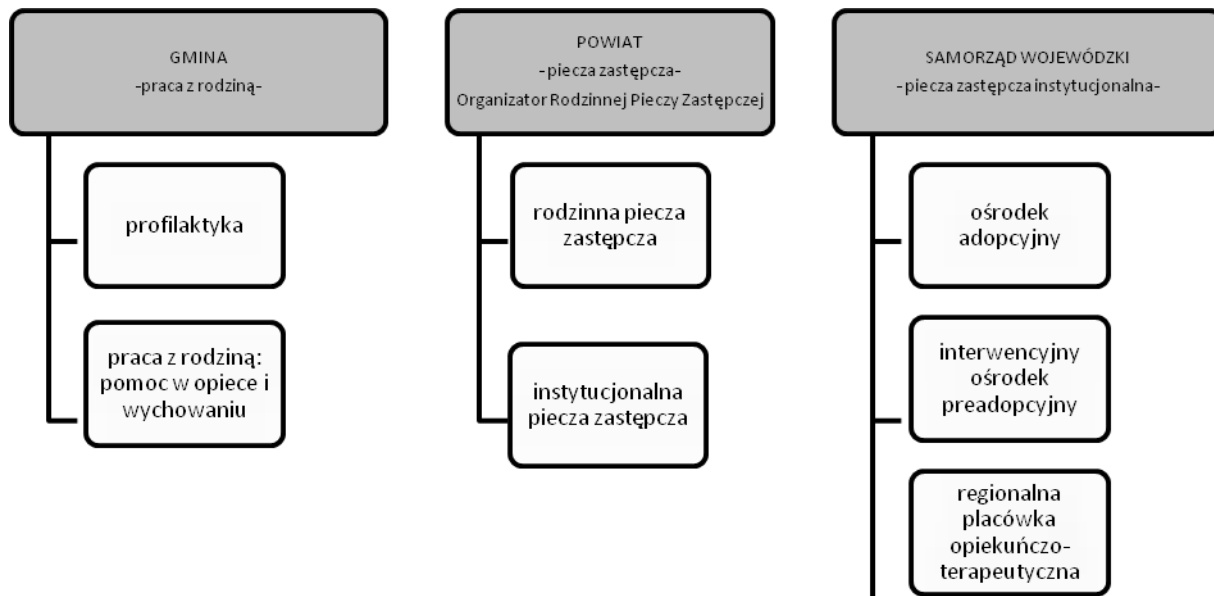
System pieczy zastępczej opiera się na 3 poziomach oddziaływań:

- gmina,
- powiat,

– samorząd województwa.

Organizator rodzinnej pieczy zastępczej funkcjonuje na poziomie powiatu.

W graficzny sposób obrazuje to poniższy schemat:



Wykres nr 1. Struktura systemu pieczy zastępczej.

Zgodnie z art. 76 ust. 4 Ustawy z dnia 9 czerwca 2011 r. o wspieraniu rodziny i systemie pieczy zastępczej do zadań organizatora rodzinnej pieczy zastępczej należy:

- prowadzenie naboru kandydatów do pełnienia funkcji rodziny zastępczej zawodowej, rodziny zastępczej niezawodowej lub prowadzenia rodzinnego domu dziecka;
- kwalifikowanie osób kandydujących do pełnienia funkcji rodziny zastępczej lub prowadzenia rodzinnego domu dziecka oraz wydawanie zaświadczeń kwalifikacyjnych zawierających potwierdzenie ukończenia szkolenia, opinię o spełnianiu warunków i ocenę predyspozycji do sprawowania pieczy zastępczej;
- organizowanie szkoleń dla kandydatów do pełnienia funkcji rodziny zastępczej lub prowadzenia rodzinnego domu dziecka;
- zapewnienie badań psychologicznych kandydatom do pełnienia funkcji rodziny zastępczej lub prowadzenia rodzinnego domu dziecka oraz rodzinom zastępczym i osobom prowadzącym rodzinne domy dziecka;
- organizowanie szkoleń dla kandydatów do pełnienia funkcji dyrektora placówki opiekuńczo-wychowawczej typu rodzinnego, wydawanie świadectw ukończenia tych szkoleń oraz opinii

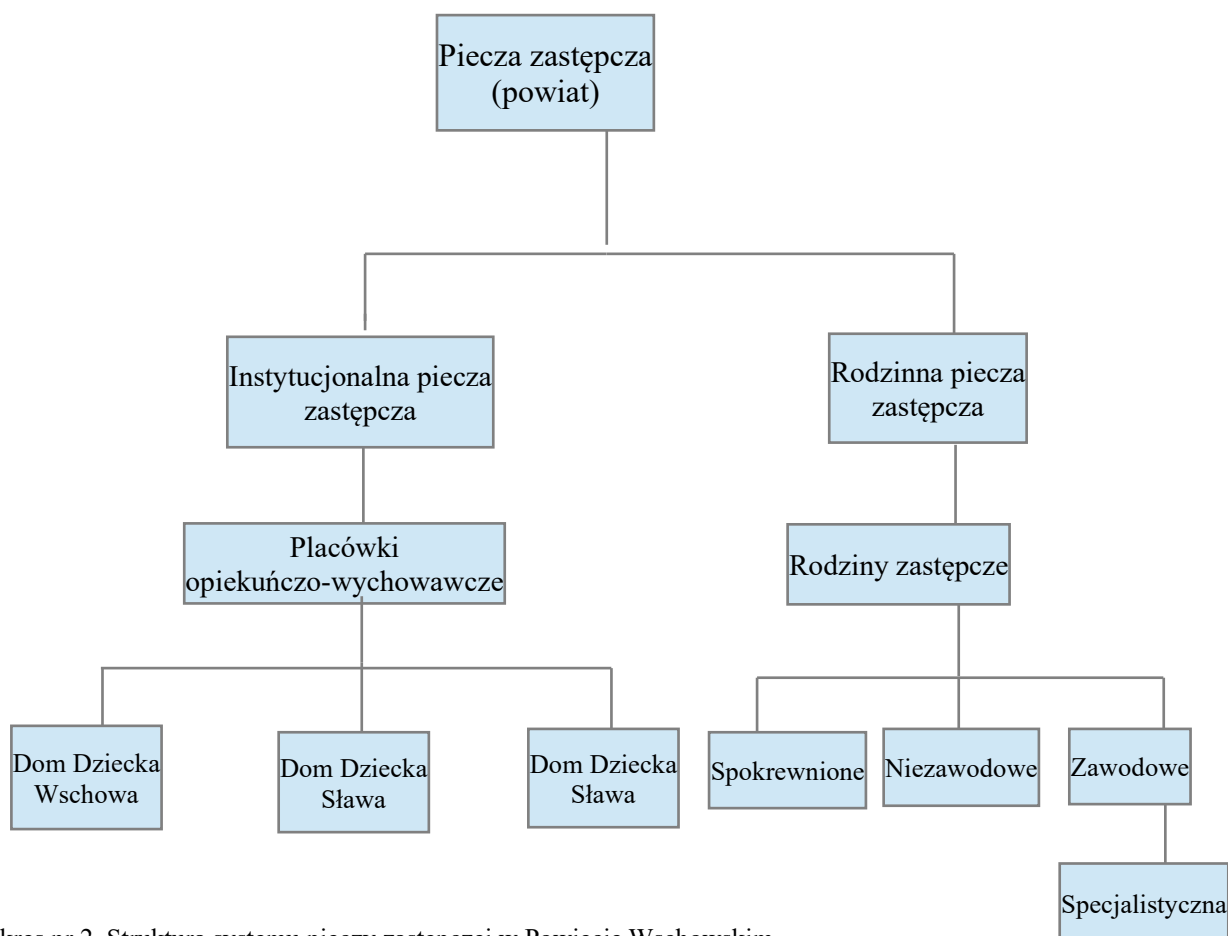
- dotyczącej predyspozycji do pełnienia funkcji dyrektora i wychowawcy w placówce opiekuńczo-wychowawczej typu rodzinnego;
- zapewnianie rodzinom zastępczym oraz prowadzącym rodzinne domy dziecka szkoleń mających na celu podniesienie ich kwalifikacji, biorąc pod uwagę ich potrzeby;
 - zapewnianie pomocy i wsparcia osobom sprawującym rodzinną pieczę zastępczą, w szczególności w ramach grup wsparcia oraz rodzin pomocowych;
 - organizowanie dla rodzin zastępczych oraz prowadzących rodzinne domy dziecka pomocy wolontariuszy;
 - współpraca ze środowiskiem lokalnym, w szczególności z powiatowym centrum pomocy rodzinie, ośrodkiem pomocy społecznej, sądami i ich organami pomocniczymi, instytucjami oświatowymi, podmiotami leczniczymi, a także kościołami i związkami wyznaniowymi oraz z organizacjami społecznymi;
 - prowadzenie poradnictwa i terapii dla osób sprawujących rodzinną pieczę zastępczą i ich dzieci oraz dzieci umieszczonych w pieczy zastępczej;
 - zapewnianie pomocy prawnej osobom sprawującym rodzinną pieczę zastępczą, w szczególności w zakresie prawa rodzinnego;
 - dokonywanie okresowej oceny sytuacji dzieci przebywających w rodzinnej pieczy zastępczej;
 - prowadzenie działalności diagnostyczno-konsultacyjnej, której celem jest pozyskiwanie, szkolenie i kwalifikowanie osób zgłaszających gotowość do pełnienia funkcji rodziny zastępczej zawodowej, rodziny zastępczej niezawodowej oraz prowadzenia rodzinnego domu dziecka, a także szkolenie i wspieranie psychologiczno-pedagogiczne osób sprawujących rodzinną pieczę zastępczą oraz rodziców dzieci objętych tą pieczą;
 - przeprowadzanie badań pedagogicznych i psychologicznych oraz analizy dot. zapewnienia odpowiednich warunków bytowych i mieszkaniowych umożliwiających dziecku zaspokojenie jego indywidualnych potrzeb kandydatów do pełnienia funkcji rodziny zastępczej lub prowadzenia rodzinnego domu dziecka;
 - zapewnianie rodzinom zastępczym zawodowym i niezawodowym oraz prowadzącym rodzinne domy dziecka poradnictwa, które ma na celu zachowanie i wzmocnienie ich kompetencji oraz przeciwdziałanie zjawisku wypalenia zawodowego;
 - zapewnianie koordynatorom rodzinnej pieczy zastępczej szkoleń mających na celu podnoszenie ich kwalifikacji;
 - przedstawianie staroście i radzie powiatu corocznego sprawozdania z efektów pracy;

- zgłaszanie do ośrodków adopcyjnych informacji o dzieciach z uregulowaną sytuacją prawną, w celu pozyskiwania dla nich rodzin przysposabiających;
- organizowanie opieki nad dzieckiem, w przypadku gdy rodzina zastępcza albo prowadzący rodzinny dom dziecka okresowo nie może sprawować opieki, w szczególności z powodów zdrowotnych lub losowych albo zaplanowanego wycieczki.

1.2 Struktura systemu pieczy zastępczej w Powiecie Wschowskim

W ramach systemu pieczy zastępczej na terenie Powiatu Wschowskiego funkcjonuje rodzinna oraz instytucjonalna piecza zastępcza. Strukturę systemu pieczy zastępczej na terenie Powiatu Wschowskiego przedstawia poniższy wykres.

Struktura systemu pieczy zastępczej na terenie Powiatu Wschowskiego:



Wykres nr 2. Struktura systemu pieczy zastępczej w Powiecie Wschowskim.

Na terenie Powiatu Wschowskiego funkcjonują następujące formy rodzinnej pieczy zastępczej:

- rodziny zastępcze spokrewnione
- rodziny zastępcze niezawodowe
- rodziny zastępcze zawodowe, w tym zawodowa rodzina specjalistyczna.

Rodzinę zastępczą spokrewnioną tworzą małżonkowie lub osoba niepozostająca w związku małżeńskim, w której umieszczono dziecko w celu sprawowania nad nim pieczy zastępczej. Są to wstępni lub zstępni dziecka tj. dziadkowie lub rodzeństwo. W rodzinie zastępczej spokrewnionej nie ma ustalonego limitu w zakresie liczby umieszczonych dzieci.

Rodzinę zastępczą niezawodową tworzą małżonkowie lub osoba niepozostająca w związku małżeńskim, w której umieszczono dziecko w celu sprawowania nad nim pieczy zastępczej, niebędący wstępnymi lub zstępnymi dziecka. Kandydaci na rodzinę zastępczą niezawodową, poza spełnieniem kryteriów zawartych w art. 42 Ustawy o wspieraniu rodziny i systemie pieczy zastępczej, muszą odbyć szkolenie i otrzymać pozytywną opinię dot. posiadania predyspozycji i motywacji do pełnienia w/w funkcji. W rodzinie niezawodowej w tym samym czasie może przebywać nie więcej niż 3 dzieci lub osób, które osiągnęły pełnoletność przebywając w pieczy zastępczej (zgodnie z art. 37 ustawy o wspieraniu rodziny i systemie pieczy zastępczej w dotychczasowej rodzinie zastępczej, za jej zgodą może przebywać pełnoletni wychowanek, nie dłużej jednak niż do 25 roku życia pod warunkiem że kontynuuje naukę). W przypadku rodzeństwa, w rodzinie zastępczej niezawodowej za zgodą rodziny i po otrzymaniu pozytywnej opinii koordynatora rodzinnej pieczy zastępczej, istnieje możliwość umieszczenia w tym samym czasie większej liczby dzieci.

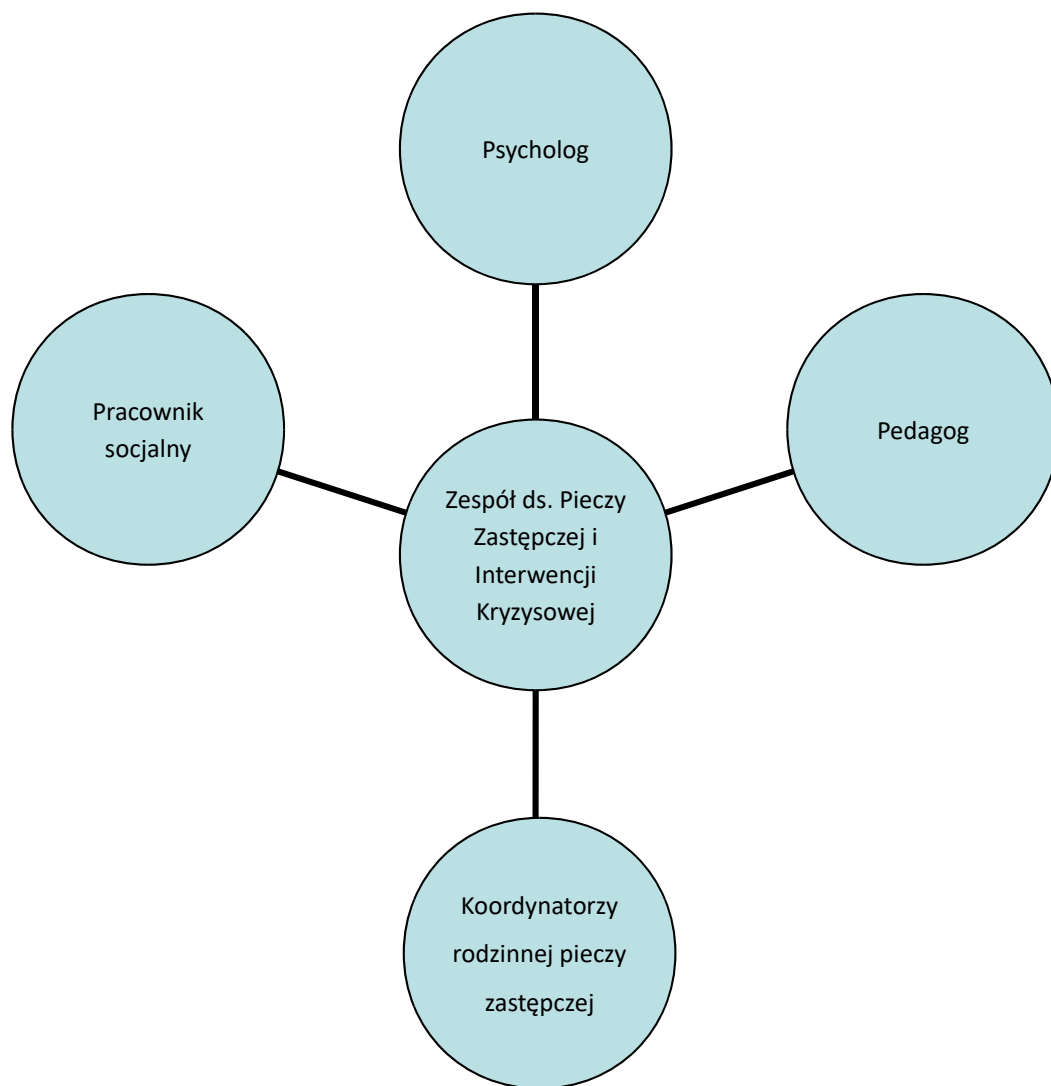
Rodzinę zastępczą zawodową tworzą małżonkowie lub osoba niepozostająca w związku małżeńskim, w której umieszczono dziecko w celu sprawowania nad nim pieczy zastępczej, niebędący wstępnymi lub zstępnymi dziecka. Kandydaci na rodzinę zastępczą zawodową, poza spełnieniem kryteriów zawartych w art. 42 Ustawy o wspieraniu rodziny i systemie pieczy zastępczej, muszą również odbyć szkolenie dla kandydatów na rodzinę zastępczą i otrzymać pozytywną opinię dot. posiadania predyspozycji i motywacji do pełnienia w/w funkcji. Rodzina zastępcza zawodowa jest zobowiązana do systematycznego podnoszenia swoich kwalifikacji poprzez udział w różnego rodzaju szkoleniach, cechuje się też profesjonalizmem w sprawowaniu pieczy nad dziećmi. Sprawowanie tej funkcji odbywa się w formie zatrudnienia, co powoduje, że rodzina z tego tytułu otrzymuje wynagrodzenie.

W rodzinach zastępczych zawodowych jednocześnie może przebywać nie więcej niż 3 dzieci, lub osób, które osiągnęły pełnoletność przebywając w pieczy zastępczej. Wyjątkowo w przypadku liczego rodzeństwa może być umieszczona większa liczba dzieci w tym samym czasie. Wśród rodzin zastępczych zawodowych funkcjonują *rodziny zawodowe specjalistyczne*, które zajmują się głównie opieką nad dziećmi niepełnosprawnymi, obciążonymi trudnościami zdrowotnymi, co wymaga ze strony tych rodzin wyjątkowych zdolności i umiejętności opiekuńczo-wychowawczych oraz *rodziny pełniące funkcję pogotowia rodzinnego*. Rodzina zastępcza zawodowa pełniąca funkcję pogotowia rodzinnego sprawuje pieczę zastępczą dla dziecka do czasu unormowania jego sytuacji prawnej, jednak nie dłużej niż przez 4 miesiące. W szczególnie uzasadnionych przypadkach, za zgodą organizatora pieczy zastępczej, okres pobytu dziecka w pogotowiu rodzinnym może zostać przedłużony do 8 miesięcy lub do czasu zakończenia postępowania sądowego o powrót dziecka do rodziny, jego przysposobienia lub ostatecznego umieszczenia w pieczy zastępczej. Na terenie Powiatu Wschowskiego obecnie nie funkcjonuje żadna rodzina zastępcza pełniąca funkcję pogotowia rodzinnego.

1.3 Organizator rodzinnej pieczy zastępczej

Zgodnie z Zarządzeniem Nr 47/2011 Starosty Powiatu Wschowskiego z dnia 30 grudnia 2011r. rolę organizatora rodzinnej pieczy zastępczej na terenie Powiatu Wschowskiego pełni Powiatowe Centrum Pomocy Rodzinie we Wschowie. Zadaniem organizatora zajmuje się powołany w PCPR Zespół ds. Pieczy Zastępczej i Interwencji Kryzysowej.

Powiatowe Centrum Pomocy Rodzinie we Wschowie, wypełniając zadania organizatora rodzinnej pieczy zastępczej wspiera rodziny zastępcze funkcjonujące na terenie Powiatu Wschowskiego, które powstały na mocy orzeczeń postanowień sądu, w wyniku niewłaściwie sprawowanej opieki ze strony rodziców biologicznych. Strukturę Zespołu ds. Pieczy Zastępczej i Interwencji Kryzysowej w PCPR we Wschowie przedstawia poniższy schemat:



Wykres nr 3. Struktura Zespołu ds. Pieczy Zastępczej i Interwencji Kryzysowej w Powiatowym Centrum Pomocy Rodzinie we Wschowie.

Funkcjonujący w PCPR Zespół ds. Pieczy Zastępczej i Interwencji Kryzysowej na bieżąco zajmuje się realizacją działań wspierających rodziny zastępcze na terenie Powiatu Wschowskiego. W/w

**PROGRAM WSPIERANIA RODZINY I ROZWOJU PIECZY ZASTĘPCZEJ W POWIECIE
WSCHOWSKIM NA LATA 2021-2023**

działania dotyczą przede wszystkim wzmacniania kompetencji rodzin zastępczych i przeciwdziałania zjawisku ich wypalenia zawodowego, realizowane jest to m.in. poprzez poradnictwo rodzinne, rozmowy wspierające, terapię, poradnictwo oraz wsparcie psychologiczne i pedagogiczne. Dane zamieszczone w poniższej tabeli pokazują liczbę konsultacji psychologicznych udzielonych przez PCPR rodzinom w ramach poradnictwa, interwencji i terapii w latach 2017-2019.

Rok	2017	2018	2019
Liczba konsultacji psychologicznych udzielonych rodzinom w ramach poradnictwa, interwencji i terapii	128	96	92

Tabela nr 1. Liczba konsultacji psychologicznych udzielonych rodzinom w ramach poradnictwa, interwencji i terapii w latach 2017-2019 (źródło: PCPR Wschowa).

Każda z rodzin zastępczych funkcjonujących na terenie Powiatu Wschowskiego objęta jest wsparciem w zakresie pomocy psychologicznej, pedagogicznej, socjalnej, a także poradnictwa rodzinnego. Ponadto wszystkie rodziny zastępcze oraz przebywające w nich dzieci są objęte opieką koordynatorów rodzinnej pieczy zastępczej. Zgodnie z art. 77 ustawy o wspieraniu rodziny i systemie pieczy zastępczej każdy koordynator rodzinnej pieczy zastępczej ma pod swoją opieką nie więcej niż 15 rodzin zastępczych.

II Diagnoza sytuacji dzieci i rodzin w Powiecie Wschowskim w latach 2017 – 2019

Zadaniem każdego powiatu jest organizacja i zapewnienie pieczy zastępczej dzieciom pozbawionym częściowo lub całkowicie opieki rodziców biologicznych. W Powiecie Wschowskim piecza zastępcza jest sprawowana w formie rodzinnej i instytucjonalnej. Tabela zamieszczona poniżej obrazuje liczbę dzieci przebywających w pieczy zastępczej w latach 2017-2019 na terenie Powiatu Wschowskiego.

Rok	2017	2018	2019
piecza rodzinna	76	63	64

PROGRAM WSPIERANIA RODZINY I ROZWOJU PIECZY ZASTĘPCZEJ W POWIECIE
WSCHOWSKIM NA LATA 2021-2023

piecza instytucjonalna	39	39	42
OGÓŁEM	115	102	106

Tabela nr 2. Liczba dzieci w pieczy zastępczej w latach 2017-2019 w Powiecie Wschowskim (źródło: PCPR Wschowa).

Dane zawarte w powyższej tabeli wskazują, że na terenie Powiatu Wschowskiego w 2018 r. nastąpił spadek liczby dzieci przebywających w rodzinnej pieczy zastępczej w porównaniu do roku 2017, natomiast w 2019 r. liczba dzieci przebywających w rodzinnej pieczy zastępczej była na podobnym poziomie, co w roku 2018.

W przypadku dzieci przebywających w instytucjonalnej pieczy zastępczej w latach 2017 – 2018, nastąpił nieznaczny wzrost umieszczeń w placówkach opiekuńczo-wychowawczych w 2019 r. w stosunku do lat poprzednich.

Kolejne tabele przedstawiają przyczyny umieszczania dzieci w rodzinnej i instytucjonalnej pieczy zastępczej na terenie Powiatu Wschowskiego w latach 2017-2019.

Przyczyny umieszczania dzieci w rodzinnej pieczy zastępczej w Powiecie Wschowskim

	Liczba dzieci
--	---------------

**PROGRAM WSPIERANIA RODZINY I ROZWOJU PIECZY ZASTĘPCZEJ W POWIECIE
WSCHOWSKIM NA LATA 2021-2023**

Przyczyna umieszczenia dziecka w rodzinnej pieczy zastępczej	2017	2018	2019
Sieroctwo	0	0	0
Pólsieroctwo	7	6	6
Uzależnienie rodziców od alkoholu	34	28	29
Przemoc w rodzinie	0	0	1
Bezradność w sprawach opiekuńczo-wychowawczych	22	16	18
Niepelnosprawność co najmniej 1 z rodziców	3	2	2
Długotrwała lub ciężka choroba 1 z rodziców	4	6	5
Ubóstwo	0	0	0
Bezrobocie	0	0	0
Nieodpowiednie warunki mieszkaniowe	0	0	0
Pobyt za granicą co najmniej 1 z rodziców (praca zarobkowa)	6	5	3
Małoletnie matki	0	0	0
Inne	0	0	0

Tabela nr 3. Przyczyny umieszczania dzieci w rodzinnej pieczy zastępczej na terenie Powiatu Wschowskiego w latach 2017-2019 (źródło: PCPR Wschowa)

Przyczyny umieszczania dzieci w instytucjonalnej pieczy zastępczej w Powiecie Wschowskim

	Liczba dzieci
--	---------------

**PROGRAM WSPIERANIA RODZINY I ROZWOJU PIECZY ZASTĘPCZEJ W POWIECIE
WSCHOWSKIM NA LATA 2021-2023**

Przyczyna umieszczenia dziecka w instytucjonalnej pieczy zastępczej	2017	2018	2019
Sieroctwo	0	0	0
Pólsieroctwo	0	0	0
Uzależnienie rodziców od alkoholu	15	20	20
Przemoc w rodzinie	4	3	3
Bezradność w sprawach opiekuńczo-wychowawczych	11	8	11
Niepelnosprawność co najmniej 1 z rodziców	1	1	0
Długotrwała lub ciężka choroba 1 z rodziców	0	0	0
Ubóstwo	0	0	0
Bezrobocie	0	0	0
Nieodpowiednie warunki mieszkaniowe	0	0	0
Pobyt za granicą co najmniej 1 z rodziców (praca zarobkowa)	0	0	0
Małoletnie matki	0	0	0
Inne	8	7	8

Tabela nr 4. Przyczyny umieszczania dzieci w instytucjonalnej pieczy zastępczej na terenie Powiatu Wschowskiego w latach 2017-2019 (źródło: PCPR Wschowa)

Dane zawarte w powyższych tabelach wskazują, że najczęstszymi przyczynami umieszczeń dzieci w rodzinnej i instytucjonalnej pieczy zastępczej na terenie Powiatu Wschowskiego, niezmiennie w latach 2017-2019 jest uzależnienie rodziców od alkoholu, a także bezradność w sprawach opiekuńczo-wychowawczych. Z analizy danych wynika również, że w latach 2017-2019 nie było umieszczonych dzieci w pieczy zastępczej z powodu sieroctwa, ubóstwa, bezrobocia, czy nieodpowiednich warunków mieszkaniowych.

2.1.1. Rodzinna piecza zastępcza

**PROGRAM WSPIERANIA RODZINY I ROZWOJU PIECZY ZASTĘPCZEJ W POWIECIE
WSCHOWSKIM NA LATA 2021-2023**

Liczbę funkcjonujących rodzin zastępczych na terenie Powiatu Wschowskiego w latach 2017 – 2019 przedstawia poniższa tabela.

Rok	2017	2018	2019
Liczba rodzin zastępczych	55	45	46

Tabela nr 5. Liczba rodzin zastępczych funkcjonujących na terenie Powiatu Wschowskiego w latach 2017-2019 (źródło: PCPR Wschowa).

Analiza powyższych danych wskazuje, że w 2018 r. liczba rodzin zastępczych funkcjonujących na terenie Powiatu Wschowskiego uległa spadkowi w stosunku do roku 2017, natomiast w kolejnym roku (2019 r.) liczba rodzin występowała na podobnym poziomie, co w roku 2018.

W latach 2017-2019 na terenie Powiatu Wschowskiego funkcjonowały rodziny zastępcze spokrewnione, niezawodowe oraz 1 rodzina zawodowa specjalistyczna. Poniższe dane wskazują, że w 2018 r. nastąpił znaczny spadek liczby rodzin zastępczych spokrewnionych, natomiast w kolejnym roku – 2019, nastąpił niewielki ich wzrost. Analiza poniższych danych wskazuje również, że liczba rodzin zastępczych niezawodowych w latach 2017-2019 utrzymywała się na podobnym poziomie, podobnie jak liczba rodzin zastępczych zawodowych.

RODZAJ RODZINY ZASTĘPCZEJ	Liczba rodzin		
	2017	2018	2019
spokrewniona	36	26	28
niezawodowa	18	18	17
zawodowa specjalistyczna	1	1	1

Tabela nr 6. Rodzaje rodzin zastępczych funkcjonujących na terenie Powiatu Wschowskiego w latach 2017-2019 (źródło: PCPR Wschowa).

Kolejna tabela przedstawia liczbę dzieci w poszczególnych rodzajach rodzin zastępczych w latach 2017-2019.

	Liczba dzieci
--	----------------------

PROGRAM WSPIERANIA RODZINY I ROZWOJU PIECZY ZASTĘPCZEJ W POWIECIE
WSCHOWSKIM NA LATA 2021-2023

RODZAJ RODZINY ZASTĘPCZEJ	2017	2018	2019
spokrewniona	51	38	40
niezawodowa	23	23	22
zawodowa specjalistyczna	2	2	2
Ogółem	76	63	64

Tabela nr 7. Liczba dzieci w poszczególnych rodzajach rodzin zastępczych funkcjonujących na terenie Powiatu Wschowskiego w latach 2017-2019 (źródło: PCPR Wschowa).

Z przeprowadzonej analizy danych wynika, że liczba dzieci przebywających w rodzinach zastępczych spokrewnionych uległa znacznemu spadkowi w 2018 r. (podobnie jak liczba rodzin zastępczych spokrewnionych). Z kolei liczba dzieci przebywających w rodzinach zastępczych niezawodowych oraz w rodzinie zastępczej zawodowej specjalistycznej w badanych latach utrzymuje się na zbliżonym poziomie (podobnie jak liczba rodzin zastępczych niezawodowych i zawodowych).

Biorąc pod uwagę aktualnie funkcjonujące rodziny zastępcze na terenie Powiatu Wschowskiego od 2020r. zwiększyła się liczba rodzin zastępczych zawodowych. Według stanu na 31.12.2020r. funkcjonowało w powiecie razem 47 rodzin zastępczych, w których przebywało 63 dzieci, w tym:

- 26 rodzin spokrewnionych, w których przebywało 36 dzieci;
- 19 rodzin niezawodowych, w których przebywało 20 dzieci;
- 2 rodziny zawodowe, w których przebywało 7 dzieci (w tym 2 dzieci w rodzinie specjalistycznej).

Dalsza analiza funkcjonowania pieczy zastępczej na terenie Powiatu Wschowskiego obrazuje liczbę dzieci pochodzących z terenu powiatu, lecz przebywających na terenie innych powiatów w latach 2017-2019, z wyszczególnieniem rodzaju rodziny zastępczej.

RODZAJ RODZINY ZASTĘPCZEJ	2017	2018	2019
spokrewniona	2	1	1
niezawodowa	1	1	4

**PROGRAM WSPIERANIA RODZINY I ROZWOJU PIECZY ZASTĘPCZEJ W POWIECIE
WSCHOWSKIM NA LATA 2021-2023**

zawodowa	7	5	5
zawodowa o charakterze pogotowia rodzinnego	3	5	2
rodzinny dom dziecka	0	0	2
Ogółem liczba dzieci	13	12	14

Tabela nr 8. Liczba dzieci z terenu Powiatu Wschowskiego przebywających na terenie innych powiatów w latach 2017-2019, z wyszczególnieniem rodzaju rodziny zastępczej (źródło: PCPR Wschowa)

Powyższe dane wskazują, że liczba dzieci z terenu Powiatu Wschowskiego umieszczonych w rodzinach zastępczych spokrewnionych na terenie innych powiatów utrzymywała się w latach 2017-2019 na podobnym poziomie. Natomiast liczba dzieci umieszczonych w niezawodowych rodzinach zastępczych na terenie innych powiatów, w 2019 r. uległa wzrostowi w porównaniu do lat 2017-2018. Jednocześnie w 2019 r. zmniejszeniu uległa liczba dzieci umieszczonych w rodzinach zastępczych zawodowych pełniących funkcję pogotowia rodzinnego w porównaniu do lat 2017-2018. W 2019 r. dwoje dzieci umieszczonych było też poza Powiatem Wschowskim w rodzinnym domu dziecka. Kolejne tabele przedstawiają rodzaje rodzin zastępczych i liczbę umieszczonych w nich dzieci w każdej z gmin Powiatu Wschowskiego wg stanu na dzień 31.12.2019r..

Rodzaj rodziny zastępczej	Liczba rodzin		
	Miasto i Gmina Wschowa	Miasto i Gmina Sława	Miasto i Gmina Szlichtyngowa
spokrewniona	16	10	2
niezawodowa	9	7	1
zawodowa, w tym:			
pogotowie rodzinne	0	0	0
specjalistyczna	1	0	0
Ogółem	26	17	3

Tabela nr 9. Liczba i rodzaje rodzin zastępczych w poszczególnych gminach w Powiecie Wschowskim wg stanu na 31.12.2019r. (źródło: PCPR Wschowa).

Rodzaj rodziny	Liczba dzieci
----------------	---------------

PROGRAM WSPIERANIA RODZINY I ROZWOJU PIECZY ZASTĘPCZEJ W POWIECIE
WSCHOWSKIM NA LATA 2021-2023

zastępczej			
	Miasto i Gmina Wschowa	Miasto i Gmina Sława	Miasto i Gmina Szlichtyngowa
spokrewniona	24	14	2
niezawodowa	9	12	1
zawodowa, w tym:			
pogotowia rodzinne	0	0	0
specjalistyczne	2	0	0
Ogółem	35	26	3

Tabela nr 10. Liczba dzieci przebywających w rodzinach zastępczych w poszczególnych gminach w Powiecie Wschowskim wg stanu na 31.12.2019r. (źródło: PCPR Wschowa).

Analiza powyższych danych wskazuje, że największa liczba rodzin zastępczych oraz największa liczba dzieci umieszczonych w rodzinach zastępczych zamieszkiwała na koniec 2019 r. na terenie Miasta i Gminy Wschowa, z kolei najmniejsza na terenie Gminy Szlichtyngowa.

2.2 Instytucjonalna piecza zastępcza

Powiat Wschowski zapewnia dzieciom wychowanie i opiekę w 3 placówkach opiekuńczo-wychowawczych:

- **Dom Dziecka im. T. Kościuszki, ul. Reymonta 1, 67-400 Wschowa**

Rodzaj placówki: socjalizacyjna

Ilość miejsc: 14

- **Dom Dziecka, ul. Słoneczna 5, 67-410 Sława**

Rodzaj placówki: socjalizacyjna

Ilość miejsc: 14

PROGRAM WSPIERANIA RODZINY I ROZWOJU PIECZY ZASTĘPCZEJ W POWIECIE
WSCHOWSKIM NA LATA 2021-2023

- **Dom Dziecka, ul. Odr. Wojska Polskiego 36, 67-410 Sława**

Rodzaj placówki: socjalizacyjna

Ilość miejsc: 14

Każda z w/w placówek opiekuńczo-wychowawczych, realizuje zadania zawarte w art. 93 ust. 4 ustawy o wspieraniu rodziny i systemie pieczy zastępczej, tj.:

- zapewnia dzieciom całodobową opiekę i wychowanie oraz zaspokaja jego niezbędne potrzeby, w szczególności emocjonalne, rozwojowe, zdrowotne, bytowe, społeczne i religijne;
- realizuje przygotowany we współpracy z asystentem rodziny plan pomocy dziecku;
- umożliwia kontakt dziecka z rodzicami i innymi osobami bliskimi (chyba że Sąd postanowi inaczej);
- podejmuje działania w celu powrotu dziecka do rodziny;
- zapewnia dziecku dostęp do kształcenia dostosowanego do jego wieku i możliwości rozwojowych;
- obejmuje dziecko działaniami terapeutycznymi;
- zapewnia korzystanie z przysługujących świadczeń medycznych.

Dane zamieszczone w poniższej tabeli wskazują liczbę dzieci przebywających w latach 2017 - 2019 w placówkach opiekuńczo-wychowawczych na terenie Powiatu Wschowskiego.

Dzieci przebywające w placówkach opiekuńczo-wychowawczych			
Rok	2017	2018	2019
Liczba dzieci	39	39	42

Tabela nr 11. Liczba dzieci przebywających w placówkach opiekuńczo-wychowawczych na terenie Powiatu Wschowskiego w latach 2017-2019 (źródło: PCPR Wschowa).

Analiza powyższych danych wskazuje, że w 2019 r. nastąpił nieznaczny wzrost liczby dzieci przebywających w placówkach opiekuńczo-wychowawczych na terenie Powiatu Wschowskiego.

Zapewnienie dzieciom opieki w instytucjonalnej pieczy zastępczej należy do zadań własnych powiatu,

PROGRAM WSPIERANIA RODZINY I ROZWOJU PIECZY ZASTĘPCZEJ W POWIECIE
WSCHOWSKIM NA LATA 2021-2023

dlatego też koszty utrzymania wychowanków w placówkach opiekuńczo-wychowawczych finansowane są ze środków własnych Powiatu Wschowskiego. Mając na uwadze powyższe, Starosta Wschowski co roku ogłasza w Dzienniku Urzędowym Województwa Lubuskiego średnie miesięczne wydatki przeznaczone na utrzymanie dziecka dla każdej placówki opiekuńczo-wychowawczej funkcjonującej na terenie Powiatu Wschowskiego.

Poniższa tabela przedstawia średnie miesięczne wydatki przeznaczone na utrzymanie 1 wychowanka w latach 2017-2019 w poszczególnych placówkach funkcjonujących na terenie powiatu.

Nazwa placówki	2017	2018	2019
Dom Dziecka w Sławie ul. Słoneczna 5	4.529 zł	4.849 zł	5.176 zł
Dom Dziecka w Sławie ul. Odr. Wojska Polskiego 36	4.011 zł	4.020 zł	4.287 zł
Dom Dziecka we Wschowie ul. Reymonta 1	4.413 zł	4.558 zł	4.363 zł

Tabela nr 12. Średnie miesięczne wydatki przeznaczone na utrzymanie wychowanka w placówkach opiekuńczo-wychowawczych na terenie Powiatu Wschowskiego (źródło: PCPR Wschowa).

Analiza powyższych danych wskazuje, że w badanych latach średnie miesięczne wydatki przeznaczone na utrzymanie 1 wychowanka w placówkach opiekuńczo-wychowawczych na terenie Powiatu Wschowskiego ulegały stopniowemu zwiększeniu, z wyjątkiem Domu Dziecka we Wschowie, w którym uległy zmniejszeniu w 2019r.

2.3 Osoby usamodzielniane w rodzinnej i instytucjonalnej pieczy zastępczej

Zgodnie z art. 140 ustawy o wspieraniu rodziny i systemie pieczy zastępczej osobie opuszczającej, (po uzyskaniu pełnoletności) zarówno rodzinną, jak i instytucjonalną formę pieczy zastępczej, przyznaje się pomoc na kontynuowanie nauki, usamodzielnienie, zagospodarowanie, udziela się również pomocy w uzyskaniu odpowiednich warunków mieszkaniowych i zatrudnienia, a także zapewnia się pomoc prawną i psychologiczną.

Liczbę usamodzielnianych wychowanków z rodzinnej i instytucjonalnej pieczy zastępczej w latach 2017-2019 w Powiecie Wschowskim przedstawia poniższa tabela.

**PROGRAM WSPIERANIA RODZINY I ROZWOJU PIECZY ZASTĘPCZEJ W POWIECIE
WSCHOWSKIM NA LATA 2021-2023**

Rok	2017	2018	2019
Liczba usamodzielnianych wychowanków z rodzinnej i instytucjonalnej pieczy zastępczej	6	8	6

Tabela nr 13. Liczba usamodzielnianych wychowanków z rodzinnej i instytucjonalnej pieczy zastępczej w latach 2017-2019 (źródło: PCPR Wschowa).

Analiza powyższych danych wskazuje, że liczba usamodzielnianych wychowanków z rodzinnej i instytucjonalnej pieczy zastępczej w latach 2017-2019 utrzymuje się na podobnym poziomie.

Każdy z usamodzielnianych wychowanków zobowiązany jest do realizacji indywidualnego programu usamodzielnienia i do współpracy z opiekunem usamodzielnienia, zaakceptowanym przez organizatora pieczy zastępczej.

Kolejne tabele wskazują liczbę osób usamodzielnianych, zarówno z rodzinnej, jak i z instytucjonalnej pieczy zastępczej, którym w latach 2017-2019 wypłacono pomoc na kontynuowanie nauki, zagospodarowanie i usamodzielnienie.

Liczba usamodzielnianych wychowanków z rodzinnej pieczy zastępczej			
Rodzaj pomocy	2017	2018	2019
Pomoc pieniężna na kontynuowanie nauki	13	12	13
Pomoc pieniężna na zagospodarowanie	2	0	1
Pomoc pieniężna na usamodzielnienie	3	0	1
Ogółem	18	12	14

Tabela nr 14. Liczba usamodzielnianych wychowanków z rodzinnej pieczy zastępczej wg rodzaju udzielonej pomocy w latach 2017-2019 (źródło: PCPR Wschowa).

Powyższe dane wskazują, że liczba usamodzielnianych wychowanków z rodzinnej pieczy zastępczej otrzymująca pomoc na kontynuowanie nauki w przeciągu ostatnich 3 lat utrzymuje się na zbliżonym poziomie. Również liczba osób usamodzielnianych, które otrzymały pomoc na zagospodarowanie i

PROGRAM WSPIERANIA RODZINY I ROZWOJU PIECZY ZASTĘPCZEJ W POWIECIE
WSCHOWSKIM NA LATA 2021-2023

usamodzielnienie w latach 2017-2019 utrzymuje się na podobnym poziomie, z wyjątkiem roku 2018, kiedy w/w formy pomocy nie były udzielane.

Kolejna tabela przedstawia liczbę usamodzielnianych wychowanków z placówek opiekuńczo-wychowawczych według rodzaju udzielonej pomocy w latach 2017-2019.

Liczba usamodzielnianych wychowanków z placówek opiekuńczo-wychowawczych			
Rodzaj pomocy	2017	2018	2019
Pomoc pieniężna na kontynuowanie nauki	13	11	12
Pomoc pieniężna na zagospodarowanie	0	0	0
Pomoc pieniężna na usamodzielnienie	0	0	3
Ogółem	13	11	15

Tabela nr 15. Liczba usamodzielnianych wychowanków z placówek opiekuńczo-wychowawczych wg rodzaju udzielonej pomocy w latach 2017-2019 (źródło: PCPR Wschowa).

Z analizy powyższych danych wynika, że liczba wychowanków z placówek opiekuńczo-wychowawczych otrzymujących pomoc na kontynuowanie w latach 2017-2019 utrzymuje się na podobnym poziomie. W badanych latach nie było usamodzielnianych wychowanków ubiegających się o pomoc pieniężną na zagospodarowanie. Nie była również wypłacana pomoc na usamodzielnienie, z wyjątkiem roku 2019, w którym przyznano świadczenie 3 wychowankom.

Każdy z powiatów jest zobowiązany do realizacji zadania wynikającego z art. 88 ust.1 Ustawy o pomocy społecznej tj. udzielenia pomocy finansowej w postaci: pomocy pieniężnej na kontynuowanie nauki, pomocy pieniężnej na usamodzielnienie i pomocy pieniężnej na zagospodarowanie pełnoletnim wychowankom opuszczającym: dom pomocy społecznej dla dzieci i młodzieży niepełnosprawnej intelektualnie, dom dla matek z małoletnimi dziećmi i kobiet w ciąży, schronisko dla nieletnich, zakład poprawczy, specjalny ośrodek szkolno-wychowawczy, specjalny ośrodek wychowawczy, młodzieżowy ośrodek socjoterapii i młodzieżowy ośrodek wychowawczy. W latach 2017-2019 na terenie Powiatu Wschowskiego usamodzielniali się wyłącznie wychowankowie z młodzieżowych ośrodków wychowawczych.

**PROGRAM WSPIERANIA RODZINY I ROZWOJU PIECZY ZASTĘPCZEJ W POWIECIE
WSCHOWSKIM NA LATA 2021-2023**

Poniższa tabela przedstawia rodzaj i liczbę wypłaconych świadczeń w latach 2017-2019 usamodzielnianym wychowankom pochodzącym z Powiatu Wschowskiego, opuszczającym młodzieżowe ośrodki wychowawcze.

Rodzaj pomocy	2017	2018	2019
Pomoc pieniężna na kontynuowanie nauki	2	2	3
Pomoc pieniężna na zagospodarowanie	1	0	0
Pomoc pieniężna na usamodzielnienie	1	0	0
Ogółem	4	2	3

Tabela nr 16. Rodzaj i liczba wypłaconych świadczeń usamodzielnianym wychowankom opuszczającym młodzieżowe ośrodki wychowawcze w latach 2017-2019 (źródło: PCPR Wschowa).

Jak wynika z powyższych danych, liczba pełnoletnich wychowanków otrzymujących pomoc na kontynuowanie nauki na podstawie art. 88 ust. 1 Ustawy o pomocy społecznej w latach 2017-2019 utrzymuje się na podobnym poziomie. W przypadku pomocy na usamodzielnienie i zagospodarowanie w latach 2018 i 2019 nie było wychowanków uprawnionych do wypłaty tego rodzaju świadczeń.

2.4 Zagrożenia rodzin zamieszkujących Powiat Wschowski

Dane zawarte w poniższych tabelach przedstawiają wybrane (najczęściej występujące) powody ubiegania się o świadczenia z pomocy społecznej przez rodziny zamieszkujące na terenie Powiatu Wschowskiego.

	Liczba rodzin		
	2017	2018	2019

PROGRAM WSPIERANIA RODZINY I ROZWOJU PIECZY ZASTĘPCZEJ W POWIECIE
WSCHOWSKIM NA LATA 2021-2023

Powody ubiegania się o świadczenia z pomocy społecznej na terenie Powiatu Wschowskiego			
Ubóstwo	655	585	503
Bezrobocie	585	494	430
Niepełnosprawność	565	550	517
Długotrwała lub ciężka choroba	619	616	554
Bezradność w sprawach opiekuńczo-wychowawczych	250	285	222
Potrzeba ochrony macierzyństwa	107	180	179

Tabela nr 17. Powody ubiegania się o świadczenia z pomocy społecznej przez rodziny z terenu Powiatu Wschowskiego w latach 2017-2019 (źródło: OPS we Wschowie, OPS w Sławie, MGOPS w Szlichtyngowej).

Z powyższych danych wynika, że rodziny zamieszkujące na terenie Powiatu Wschowskiego w przeciągu w latach 2017-2019 najczęściej starały się o uzyskanie świadczenia z pomocy społecznej z powodu długotrwałej lub ciężkiej choroby, niepełnosprawności, ubóstwa i bezrobocia. Dostyc duża liczba rodzin korzystała także z pomocy społecznej z powodu bezradności w sprawach opiekuńczo-wychowawczych.

Kolejne tabele przedstawiają wybrane powody ubiegania się o świadczenia z pomocy społecznej na terenie poszczególnych gmin Powiatu Wschowskiego.

Powody ubiegania się o świadczenia z pomocy społecznej na terenie Miasta i Gminy Wschowa	Liczba rodzin		
	2017	2018	2019
Ubóstwo	340	308	272
Bezrobocie	284	234	212
Niepełnosprawność	361	362	338
Długotrwała lub ciężka choroba	392	362	331
Bezradność w sprawach opiekuńczo-wychowawczych	96	112	66
Potrzeba ochrony macierzyństwa	69	94	96

Tabela nr 18. Powody ubiegania się o świadczenia z pomocy społecznej przez rodziny zamieszkujące na terenie Miasta i Gminy Wschowa w latach 2017-2019 (źródło: OPS we Wschowie).

PROGRAM WSPIERANIA RODZINY I ROZWOJU PIECZY ZASTĘPCZEJ W POWIECIE
WSCHOWSKIM NA LATA 2021-2023

Powody ubiegania się o świadczenia z pomocy społecznej na terenie Miasta i Gminy Sława	Liczba rodzin		
	2017	2018	2019
Ubóstwo	177	154	122
Bezrobocie	180	151	131
Niepełnosprawność	132	122	118
Długotrwała lub ciężka choroba	164	153	124
Bezradność w sprawach opiekuńczo-wychowawczych	86	93	92
Potrzeba ochrony macierzyństwa	35	51	50

Tabela nr 19. Powody ubiegania się o świadczenia z pomocy społecznej przez rodziny zamieszkujące na terenie Miasta i Gminy Sława w latach 2017-2019 (źródło: OPS w Sławie).

Powody ubiegania się o świadczenia z pomocy społecznej na terenie Miasta i Gminy Szlichtyngowa	Liczba rodzin		
	2017	2018	2019
Ubóstwo	138	123	109
Bezrobocie	121	109	87
Niepełnosprawność	72	66	61
Długotrwała lub ciężka choroba	63	101	99
Bezradność w sprawach opiekuńczo-wychowawczych	68	80	64
Potrzeba ochrony macierzyństwa	3	35	33

Tabela nr 20. Powody ubiegania się o świadczenia z pomocy społecznej przez rodziny zamieszkujące na terenie Miasta i Gminy Szlichtyngowa w latach 2017-2019 (źródło: MGOPS w Szlichtyngowej).

Analiza powyższych danych wskazuje, że w latach 2017-2019 najczęstszymi powodami ubiegania się mieszkańców Powiatu Wschowskiego o świadczenia z pomocy społecznej w poszczególnych gminach były:

- w gminie Wschowa na pierwszym miejscu długotrwała lub ciężka choroba, na drugim niepełnosprawność, a na trzecim ubóstwo,
- w gminie Sława na pierwszym miejscu znalazło się bezrobocie, na drugim ubóstwo, a na trzecim długotrwała lub ciężka choroba,

PROGRAM WSPIERANIA RODZINY I ROZWOJU PIECZY ZASTĘPCZEJ W POWIECIE
WSCHOWSKIM NA LATA 2021-2023

- w gminie Szlichtyngowa na pierwszym miejscu znalazło się ubóstwo, na drugim bezrobocie, a na trzecim miejscu długotrwała lub ciężka choroba.

Bezradność opiekuńczo-wychowawcza, która jest jednym z głównych powodów umieszczania dzieci w pieczy zastępczej, znalazła się w gminach Wschowa i Sława na piątym miejscu, natomiast w gminie Szlichtyngowa na czwartym miejscu wśród przyczyn ubiegania się o świadczenia z pomocy społecznej.

Kolejna tabela zawiera dane dotyczące liczby mieszkańców Powiatu Wschowskiego zmagających się z chorobą alkoholową w poszczególnych gminach Powiatu Wschowskiego w latach 2017-2019.

Liczba osób uzależnionych od alkoholu			
Rok	2017	2018	2019
Miasto i Gmina Wschowa	31	39	19
Miasto i Gmina Sława	45	26	15
Miasto i Gmina Szlichtyngowa	12	19	17
Razem	88	84	51

Tabela nr 21. Liczba osób uzależnionych od alkoholu w Powiecie Wschowskim z podziałem na gminy w latach 2017-2019 (źródło: GkdsRPAiPN we Wschowie, GKRPA w Sławie, MGKdsPiRPA w Szlichtyngowej).

Przedstawione dane tabelaryczne wskazują, że w każdej z gmin Powiatu Wschowskiego w 2019 r. nastąpił spadek liczby osób uzależnionych od alkoholu. W poszczególnych gminach przedstawiało się to następująco:

- w Mieście i Gminie Wschowa w 2018 r. nastąpił wzrost liczby osób uzależnionych od alkoholu w porównaniu do roku 2017, natomiast w 2019r. nastąpił znaczny spadek w/w osób w porównaniu do dwóch poprzednich lat.
- w Mieście i Gminie Sława w latach 2017-2019 corocznie obserwuje się spadek liczby osób uzależnionych od alkoholu w porównaniu do roku poprzedniego.
 - w Mieście i Gminie Szlichtyngowa w 2018r. nastąpił wzrost liczby osób uzależnionych od alkoholu w porównaniu do roku 2017, natomiast w 2019r. można zaobserwować nieznaczny spadek liczby w/w osób.

PROGRAM WSPIERANIA RODZINY I ROZWOJU PIECZY ZASTĘPCZEJ W POWIECIE
WSCHOWSKIM NA LATA 2021-2023

Dane zawarte w poniższej tabeli obrazują liczbę rodzin dotkniętych problemem współuzależnienia w poszczególnych gminach Powiatu Wschowskiego w latach 2017 – 2019.

Liczba rodzin dotkniętych współuzależnieniem			
Rok	2017	2018	2019
Miasto i Gmina Wschowa	31	36	16
Miasto i Gmina Sława	36	18	7
Miasto i Gmina Szlichtyngowa	8	-	-
Razem	75	54	2

Tabela nr 22. Liczba rodzin dotkniętych problemem współuzależnienia w poszczególnych gminach Powiatu Wschowskiego w latach 2017-2019 (źródło: GkdsRPAiPN we Wschowie, GKRPA w Sławie, MGKdsPiRPA w Szlichtyngowej).

Przedstawione w powyższej tabeli dane wskazują, że liczba rodzin dotkniętych problemem współuzależnienia w Powiecie Wschowskim w latach 2017-2019 z każdym rokiem maleje, podobnie, jak liczba osób uzależnionych od alkoholu.

W poszczególnych gminach powiatu problem współuzależnienia przedstawia się w następujący sposób:

- w Mieście i Gminie Wschowa w 2018r. nastąpił nieznaczny wzrost liczby rodzin dotkniętych współuzależnieniem w porównaniu do roku 2017, natomiast w roku 2019 nastąpił znaczący spadek w porównaniu do dwóch wcześniejszych lat;
- w Mieście i Gminie Sława w latach 2017-2019 obserwuje się systematyczny spadek liczby rodzin dotkniętych problemem współuzależnienia;
- w Mieście i Gminie Szlichtyngowa w latach 2018-2019 nie było rodzin dotkniętych współuzależnieniem.

Kolejne tabele przedstawiają podejmowane działania wobec osób uzależnionych od alkoholu (z podziałem na płeć) w każdej z gmin Powiatu Wschowskiego.

Miasto i Gmina Wschowa

PROGRAM WSPIERANIA RODZINY I ROZWOJU PIECZY ZASTĘPCZEJ W POWIECIE
WSCHOWSKIM NA LATA 2021-2023

Podejmowane działania wobec osób uzależnionych od alkoholu	Liczba osób					
	2017		2018		2019	
	K	M	K	M	K	M
Osoby skierowane na leczenie	Brak danych	12	6	18	2	5
Osoby które podjęły leczenie	Brak danych	Brak danych	6	10	2	1
Wnioski na leczenie przekazane do sądu	Brak danych	12	3	17	2	2

Tabela nr 23. Podejmowane działania wobec osób uzależnionych od alkoholu w Mieście i Gminie Wschowa w latach 2017-2019 (źródło: GkdsRPAiPN we Wschowie).

Miasto i Gmina Sława

Podejmowane działania wobec osób uzależnionych od alkoholu	Liczba osób					
	2017		2018		2019	
	K	M	K	M	K	M
Osoby skierowane na leczenie	8	35	4	16	1	8
Osoby które podjęły leczenie	1	6	-	5	-	2
Wnioski o leczenie przekazane do sądu	2	15	3	13	1	11

Tabela nr 24. Podejmowane działania wobec osób uzależnionych od alkoholu w Mieście i Gminie Sława w latach 2017-2019 (źródło: GKRPA w Sławie).

Miasto i Gmina Szlichtyngowa

Podejmowane działania wobec osób uzależnionych od alkoholu	Liczba osób					
	2017		2018		2019	
	K	M	K	M	K	M
Osoby skierowane na leczenie	0	3	2	3	1	4
Osoby które podjęły leczenie	1	-	1	3	0	3
Wnioski o leczenie przekazane do sądu	1	4	0	3	1	3

Tabela nr 25. Podejmowane działania wobec osób uzależnionych od alkoholu w Mieście i Gminie Szlichtyngowa w latach 2017-2019 (źródło: MGKdsPiRPA w Szlichtyngowej).

Powyższe dane wskazują, że w roku 2019 na terenie Gmin Wschowa i Sława nastąpił spadek osób

**PROGRAM WSPIERANIA RODZINY I ROZWOJU PIECZY ZASTĘPCZEJ W POWIECIE
WSCHOWSKIM NA LATA 2021-2023**

skierowanych na leczenie i osób które pojęły leczenie. Natomiast na terenie Miasta i Gminy Szlichtyngowa na zbliżonym poziomie utrzymywała się liczba osób skierowanych na leczenie i liczba osób, które podjęły leczenie, a także liczba wniosków o leczenie przekazanych do Sądu.

Kolejnym z zagrożeń występujących na terenie Powiatu Wschowskiego jest przemoc w rodzinie. Poniższa tabela wskazuje liczbę interwencji domowych przeprowadzonych przez Policję w ramach procedury Niebieskiej Karty na terenie Powiatu Wschowskiego.

Liczba interwencji domowych przeprowadzonych przez Policję w ramach procedury Niebieskiej Karty			
Rok	2017	2018	2019
Ogółem	190	191	133

Tabela nr 26. Liczba interwencji domowych przeprowadzonych przez Policję w ramach procedury Niebieskiej Karty na terenie Powiatu Wschowskiego w latach 2017-2019 (źródło: KPP Wschowa)

Analiza powyższych danych wskazuje, że liczba interwencji domowych podejmowanych przez Policję w ramach procedury Niebieskiej Karty w latach 2017-2018 utrzymywała się na zbliżonym poziomie, natomiast w 2019r. nastąpił ich spadek.

W ramach przeciwdziałania przemocy w rodzinie w Punkcie Specjalistycznego Poradnictwa i Interwencji Kryzysowej działającym przy Powiatowym Centrum Pomocy Rodzinie we Wschowie udzielano w latach 2017-2019 poradnictwa specjalistycznego, w tym psychologicznego i socjalnego osobom dotkniętym problemem przemocy oraz znajdujących się w sytuacjach kryzysowych. Poniższa tabela wskazuje liczbę udzielonych porad dot. przeciwdziałania przemocy w rodzinie oraz w ramach interwencji kryzysowej w PCPR we Wschowie.

Liczba udzielonych porad w zakresie przeciwdziałania przemocy w rodzinie oraz w ramach interwencji kryzysowej			
Rok	2017	2018	2019

**PROGRAM WSPIERANIA RODZINY I ROZWOJU PIECZY ZASTĘPCZEJ W POWIECIE
WSCHOWSKIM NA LATA 2021-2023**

Ogółem	13	2	2
--------	----	---	---

Tabela nr 27. Liczba udzielonych porad dot. przeciwdziałania przemocy w rodzinie oraz w ramach interwencji kryzysowej w Powiatowym Centrum Pomocy Rodzinie we Wschowie w latach 2017-2019 (źródło: PCPR we Wschowie).

Powyższe dane tabelaryczne wskazują, że w latach 2018-2019 nastąpił duży spadek liczby osób zgłaszających się do PCPR z problemem przemocy w rodzinie lub w sytuacjach kryzysowych.

Podsumowując analizę zebranych danych dotyczących sytuacji rodzin i dzieci zamieszkujących na terenie Powiatu Wschowskiego, można stwierdzić, że w latach 2017-2019 głównymi problemami występującymi w rodzinach były długotrwała lub ciężka choroba, niepełnosprawność, ubóstwo, a także bezrobocie. Ponadto niezmiennie najczęstszymi przyczynami umieszczeń dzieci w pieczy zastępczej, zarówno rodzinnej, jak i instytucjonalnej było uzależnienie rodziców od alkoholu oraz bezradność w sprawach opiekuńczo-wychowawczych. Z analizy danych wynika również, że ogólna liczba dzieci przebywających w rodzinnej i instytucjonalnej pieczy zastępczej utrzymywała się w latach 2017-2019 na zbliżonym poziomie, przy czym w niewielkim stopniu zwiększyła się w placówkach opiekuńczo-wychowawczych. W dalszym ciągu występuje też duża liczba interwencji domowych podejmowanych przez Policję w ramach procedury Niebieskiej Karty. Ponadto niepokojąca jest liczba osób uzależnionych od alkoholu (pomimo spadku w ostatnich latach), która, jak już wcześniej wspomniano jest podstawową przyczyną umieszczeń dzieci w pieczy zastępczej. Należy tutaj zaznaczyć, liczba osób uzależnionych od alkoholu jest z pewnością dużo większa niż wskazują na to przedstawione w diagnozie dane, ponieważ dotyczą one tylko osób, które zgłosiły się do gminnych komisji rozwiązywania problemów alkoholowych w poszczególnych gminach na terenie powiatu.

III Cele i realizacja Programu

3.1 Adresaci programu

Adresatami programu są:

- rodziny zastępcze
- dzieci i młodzież umieszczona w pieczy zastępczej
- usamodzielniani wychowankowie z rodzin zastępczych i placówek opiekuńczo-wychowawczych,
- osoby usamodzielniane zgodnie z art. 88 ustawy o pomocy społecznej (tj. osoby opuszczające mow, mos, dps dla dzieci i młodzieży niepełnosprawnej intelektualnie, sosw, zakład poprawczy, dom dla matek z małoletnimi dziećmi i kobiet w ciąży, schronisko dla nieletnich)
- rodziny biologiczne

3.2 Cele programu

Cel główny programu:

Rozwój systemu wspierania rodziny i pieczy zastępczej w Powiecie Wschowskim w latach 2021-2023.

Cele szczegółowe programu:

1. Rozwój rodzinnych form pieczy zastępczej.
2. Wspieranie rodzin zastępczych w wypełnianiu funkcji opiekuńczo-wychowawczych oraz wspomaganie dzieci przebywających w pieczy zastępczej w przezwyciężaniu kryzysów rozwojowych.
3. Utrzymanie odpowiedniego standardu usług w instytucjonalnej pieczy zastępczej.
4. Wspieranie procesu usamodzielnienia wychowanków z rodzinnej i instytucjonalnej pieczy zastępczej.
5. Praca z rodziną problemową w celu zapobiegania wystąpieniu sytuacji kryzysowej.
6. Podejmowanie działań umożliwiających dziecku powrót do rodziny naturalnej.

CEL GŁÓWNY PROGRAMU:

Rozwój systemu wspierania rodziny i pieczy zastępczej w Powiecie Wschowskim.

Cele szczegółowe	Działania	Zadania do realizacji	Realizator
1. Rozwój rodzinnych form pieczy zastępczej	1.1. Promowanie idei rodzicielstwa zastępczego	<ul style="list-style-type: none">• prowadzenie akcji i kampanii społecznych w środowisku lokalnym na temat rodzicielstwa zastępczego;• upowszechnianie informacji na temat rodzicielstwa zastępczego w formie ulotek, plakatów i konkursów;• publikacja artykułów w mediach lokalnych (internet i prasa lokalna) dot. tematyki rodzicielstwa zastępczego;• propagowanie idei rodzicielstwa zastępczego poprzez włączenie się do obchodów Dnia Rodzicielstwa Zastępczego;• współpraca z instytucjami i organizacjami pozarządowymi działającymi na rzecz rodziny w zakresie upowszechniania wiedzy na temat rodzicielstwa zastępczego;	PCPR Poradnia Psychologiczno-Pedagogiczna Starostwo Powiatowe Powiatowy Urząd Pracy
	1.2. Nabór i szkolenie kandydatów na rodziny zastępcze	<ul style="list-style-type: none">• prowadzenie naboru i kwalifikacji kandydatów na szkolenie do pełnienia funkcji rodziny zastępczej;• organizacja szkoleń dla kandydatów na rodziny zastępcze;• kwalifikacja przeszkolonych kandydatów do pełnienia funkcji rodziny zastępczej;	PCPR Powiatowy Urząd Pracy
	1.3 Organizacja właściwej opieki i wychowania dzieciom pozbawionym częściowo lub całkowicie opieki rodziców biologicznych w rodzinnej pieczy zastępczej	<ul style="list-style-type: none">• tworzenie niezawodowych i zawodowych rodzin zastępczych, w tym pełniących funkcję pogotowia rodzinnego oraz rodzinnych domów dziecka celem zapewnienia możliwości opieki i	PCPR

		<p>wychowania w rodzinie dzieciom pozbawionym opieki rodziców biologicznych</p> <ul style="list-style-type: none"> • tworzenie rodzin pomocowych celem wspierania funkcjonujących rodzin zastępczych; 	
<p>2. Wspieranie rodzin zastępczych w wypełnianiu funkcji opiekuńczo-wychowawczych oraz wspomaganie dzieci przebywających w pieczy zastępczej w przewyciężaniu kryzysów rozwojowych</p>	<p>2.1. Zapewnienie specjalistycznej pomocy oraz wsparcia rodzinom zastępczym i dzieciom przebywającym w pieczy zastępczej</p>	<ul style="list-style-type: none"> • organizacja pogadank, szkoleń i warsztatów dla funkcjonujących rodzin zastępczych celem podniesienia kompetencji opiekuńczo-wychowawczych i przeciwdziałaniu zjawisku wypalenia zawodowego; • prowadzenie pogadank, szkoleń i warsztatów dla dzieci przebywających w rodzinnej pieczy zastępczej wspomagających przewyciężanie kryzysów rozwojowych i rozwijanie umiejętności społecznych; • zapewnienie rodzinom zastępczym i umieszczonym w nich dzieciom pomocy psychologiczno - pedagogicznej; • organizowanie grup wsparcia dla rodzin zastępczych; • wspieranie rodzin zastępczych w uzyskaniu dodatkowej pomocy, w tym materialnej z instytucji i organizacji zewnętrznych działających na rzecz dziecka i rodziny; • przystępowanie do projektów i konkursów realizowanych ze środków zewnętrznych, których celem jest podnoszenie kompetencji wychowawczych, osobowych i społecznych rodzin zastępczych oraz umieszczonych w nich dzieci; • organizowanie działań integrujących rodziny zastępcze i umieszczone w nich dzieci; 	<p>PCPR</p> <p>Poradnia Psychologiczno - Pedagogiczna</p>

	2.2. Podnoszenie jakości usług świadczonych w zakresie pieczy zastępczej.	<ul style="list-style-type: none"> • doskonalenie zawodowe kadry PCPR realizującej zadania organizatora rodzinnej pieczy zastępczej poprzez udział w szkoleniach, warsztatach i konferencjach; • organizacja szkoleń dla kadry instytucji działających na terenie powiatu, realizujących zadania dot. opieki nad dzieckiem i rodziną; • prowadzenie wsparcia i doradztwa dla kadr pomocy społecznej na terenie powiatu; 	PCPR
3. Utrzymanie odpowiedniego standardu usług w instytucjonalnej pieczy zastępczej.	3.1. Utrzymanie obowiązujących standardów w placówkach opiekuńczo-wychowawczych	<ul style="list-style-type: none"> • podnoszenie kwalifikacji kadry placówek opiekuńczo-wychowawczych poprzez udział w szkoleniach, warsztatach i konferencjach; • zapewnienie dzieciom przebywającym w placówkach opiekuńczo-wychowawczych specjalistycznego wsparcia, w szczególności psychologicznego i pedagogicznego; • współpraca placówek opiekuńczo-wychowawczych z instytucjami i organizacjami celem zapewnienia dodatkowego wsparcia dzieciom przebywającym w placówkach, w tym w zakresie pomocy specjalistycznej; 	PCPR Poradnia Psychologiczno-Pedagogiczna placówki opiekuńczo - wychowawcze na terenie powiatu
4. Wspieranie procesu usamodzielnienia wychowanków z rodzinnej i instytucjonalnej pieczy zastępczej	4.1. Działania pomocowo - wspierające pełnoletnich wychowanków przebywających w pieczy zastępczej oraz opuszczających pieczę zastępczą	<ul style="list-style-type: none"> • przygotowywanie rodziców zastępczych, opiekunów usamodzielnienia i wychowanków do procesu usamodzielnienia; • zapewnienie pomocy usamodzielnianym wychowankom w opracowaniu indywidualnych programów usamodzielnienia; • monitorowanie i wspieranie wychowanków w realizacji indywidualnych programów 	PCPR placówki opiekuńczo-wychowawcze na terenie powiatu ośrodki pomocy

		<ul style="list-style-type: none"> usamodzielnienia; • przyznawanie wychowankom opuszczającym pieczę zastępczą pomocy pieniężnej na kontynuowanie nauki, usamodzielnienie i zagospodarowanie; • udzielanie wychowankom opuszczającym pieczę zastępczą specjalistycznego wsparcia, w szczególności psychologicznego; • wspieranie wychowanków w procesie edukacji; • wspieranie wychowanków w uzyskaniu odpowiednich warunków mieszkaniowych; • aktywizacja społeczna i zawodowa osób usamodzielnianych; • podejmowanie działań w kierunku utworzenia mieszkań chronionych dla pełnoletnich wychowanków rodzin zastępczych i placówek opiekuńczo-wychowawczych; • świadczenie pracy socjalnej oraz udzielanie niezbędnego wsparcia, w tym finansowego wychowankom znajdującym się w trudnej sytuacji życiowej; 	społecznej na terenie powiatu
5. Praca z rodziną problemową w celu zapobiegania wystąpieniu sytuacji kryzysowej	5.1 Wspieranie rodzin dysfunkcyjnych lub zagrożonych dysfunkcjami w prawidłowym wypełnianiu funkcji opiekuńczo-wychowawczych.	<ul style="list-style-type: none"> • zapewnienie wsparcia specjalistycznego (psychologicznego, pedagogicznego, socjalnego) w szczególności w zakresie podnoszenia kompetencji opiekuńczo-wychowawczych, interwencji kryzysowej, przeciwdziałania przemocy w rodzinie i przeciwdziałania uzależnieniom; • realizacja programów korekcyjno-edukacyjnych dla osób stosujących przemoc w rodzinie; • współpraca z instytucjami i placówkami działającymi na terenie powiatu, w celu 	PCPR ośrodki pomocy społecznej na terenie powiatu Sąd gminne komisje ds. rozwiązywania problemów alkoholowych na

		udzielania pomocy i wsparcia rodzinom dysfunkcyjnym lub będącym w sytuacji kryzysowej;	terenie powiatu
6. Podejmowanie działań umożliwiających dziecku powrót do rodziny naturalnej	6.1. Praca z rodziną biologiczną w celu powrotu dziecka z pieczy zastępczej do rodziny naturalnej	<ul style="list-style-type: none"> • współpraca z ośrodkami pomocy społecznej w zakresie monitorowania sytuacji rodzinnej dzieci umieszczonych w pieczy zastępczej; • współpraca organizatora rodzinnej pieczy zastępczej i placówek opiekuńczo-wychowawczych z asystentami rodzin prowadzącymi pracę z rodzicami biologicznymi dzieci umieszczonych w pieczy zastępczej, w celu opracowania planu pomocy dziecku i powrotu dziecka do rodziny naturalnej; • udzielanie wsparcia specjalistycznego (psychologicznego i pedagogicznego) dla rodziców biologicznych dzieci umieszczonych w pieczy zastępczej; • edukacja rodziców w zakresie prawidłowych wzorców wychowawczych poprzez dostęp do specjalistycznego poradnictwa i szkoleń podnoszących kompetencje opiekuńczo-wychowawcze; • wspieranie rodziców biologicznych w utrzymywaniu kontaktów z dziećmi przebywającymi w pieczy zastępczej; • wspieranie rodzin biologicznych w podejmowanych działaniach na rzecz powrotu dziecka z pieczy zastępczej do rodziny naturalnej; 	<p style="text-align: center;">PCPR</p> <p style="text-align: center;">ośrodki pomocy społecznej na terenie powiatu</p> <p style="text-align: center;">Sąd – Wydział Rodzinny</p> <p style="text-align: center;">Poradnia Psycholog. - Pedagogiczna</p>

PROGRAM WSPIERANIA RODZINY I ROZWOJU PIECZY ZASTĘPCZEJ W POWIECIE
WSCHOWSKIM NA LATA 2021-2023

W ramach programu ustala się coroczny limit tworzenia zawodowych rodzin zastępczych, który został zawarty w poniższej tabeli:

Rok 2021	
Rodziny zawodowe, w tym specjalistyczne i pełniące funkcję pogotowia rodzinnego	1
Rok 2022	
Rodziny zawodowe, w tym specjalistyczne i pełniące funkcję pogotowia rodzinnego	2
Rok 2023	
Rodziny zawodowe, w tym pełniące funkcję pogotowia rodzinnego	2

Tabela nr 28. Limit tworzonych rodzin zastępczych zawodowych na lata 2021-2023.

3.3. Rezultaty realizacji programu:

Zakłada się następujące rezultaty programu:

- wzmocnienie wizerunku rodzicielstwa zastępczego w Powiecie Wschowskim,
- pozyskanie nowych kandydatów do pełnienia funkcji rodzin zastępczych niezawodowych i zawodowych oraz rodzin pomocowych,
- przeszkolenie kandydatów do pełnienia funkcji rodzin zastępczych niezawodowych i zawodowych,
- utworzenie na terenie Powiatu Wschowskiego nowych rodzin zastępczych niezawodowych i zawodowych, w tym pełniących funkcję pogotowia rodzinnego oraz rodzinnego domu dziecka,
- utworzenie rodzin pomocowych,
- podniesienie kompetencji opiekuńczo-wychowawczych rodzin zastępczych,
- przezwyciężenie kryzysów rozwojowych dzieci przebywających w pieczy zastępczej,
- zintegrowanie rodzin zastępczych z terenu Powiatu Wschowskiego i umieszczonych w nich dzieci,
- podniesienie kompetencji kadry realizującej zadania z zakresu pieczy zastępczej oraz opieki nad dzieckiem i rodziną,
- zapewnienie profesjonalnej pomocy osobom usamodzielnianym opuszczającym rodziną i

instytucjonalną pieczę zastępczą,

- podniesie kompetencji opiekuńczo-wychowawczych rodziców biologicznych dzieci umieszczonych w pieczy zastępczej,
- zwiększenie liczby dzieci powracających z pieczy zastępczej pod opiekę rodziny biologicznej.

3.4.1. Finansowanie programu:

Środki na realizację zadań zawartych w programie mogą pochodzić z:

- budżetu powiatu,
- budżetów gmin,
- budżetu państwa,
- funduszy unijnych,
- środków finansowych organizacji pozarządowych,
- innych źródeł (np. darowizny).

3.5.1. Realizatorzy i partnerzy Programu:

Głównym realizatorem i jednocześnie koordynatorem niniejszego programu będzie Powiatowe Centrum Pomocy Rodzinie we Wschowie, jednakże cele zawarte w programie będą realizowane we współpracy z pozostałymi instytucjami funkcjonującymi na terenie Powiatu Wschowskiego, w szczególności: ośrodkami pomocy społecznej, poradnią psychologiczno-pedagogiczną, placówkami opiekuńczo-wychowawczymi, sądem, policją, urzędem pracy, Starostwem Powiatowym, gminnymi komisjami ds. rozwiązywania problemów alkoholowych.

Program jest dokumentem otwartym i może podlegać okresowej weryfikacji i modyfikacji.

3.6 Monitoring i ewaluacja programu:

Monitoring będzie przeprowadzany po zakończeniu każdego roku realizacji niniejszego Programu. Celem monitoringu będzie weryfikacja, czy działania zawarte w programie są realizowane zgodnie z założeniami. Poniższe wskaźniki umożliwią monitoring realizacji działań zaplanowanych w ramach niniejszego programu:

- liczba kandydatów do pełnienia funkcji rodziny zastępczej,
- liczba przeszkolonych kandydatów na rodziny zastępcze,

PROGRAM WSPIERANIA RODZINY I ROZWOJU PIECZY ZASTĘPCZEJ W POWIECIE WSCHOWSKIM NA LATA 2021-2023

- liczba nowych rodzin zastępczych, niezawodowych i zawodowych na terenie Powiatu Wschowskiego,
- liczba utworzonych rodzin pomocowych,
- liczba rodzin zastępczych biorących udział w pogadankach, szkoleniach i warsztatach,
- liczba dzieci umieszczonych w rodzinach zastępczych biorących udział w pogadankach i warsztatach,
- liczba udzielonych porad w ramach poradnictwa specjalistycznego,
- liczba osób biorących udział w szkoleniach, warsztatach i konferencjach skierowanych do kadry realizującej zadania z zakresu pieczy zastępczej oraz opieki nad dzieckiem i rodziną,
- liczba dzieci, które powróciły z pieczy zastępczej (rodzinnej i instytucjonalnej) pod opiekę rodziców biologicznych.

Przedmiotem ewaluacji programu będzie ocena skuteczności podejmowanych działań, określająca stopień realizacji celów programu. Ewaluacja programu zostanie przeprowadzona w ciągu 6 miesięcy po zakończeniu jego realizacji. Informacje uzyskane w wyniku ewaluacji pozwolą ocenić wartość Programu, a także stopień realizacji celów Programu.

IV Podsumowanie

Program Wspierania Rodziny i Rozwoju Pieczy Zastępczej w Powiecie Wschowskim na lata 2021-2023 zawiera najważniejsze cele i kierunki działań mające na celu rozwój i doskonalenie systemu wspierania rodziny i pieczy zastępczej w Powiecie Wschowskim. Głównym założeniem niniejszego programu jest przeświadczenie, że prawidłowo funkcjonująca rodzina gwarantuje odpowiedni rozwój dziecka. Dlatego tak ważne jest wspieranie rodzin naturalnych doświadczających kryzysu, a w sytuacjach szczególnie trudnych zapewnienie dziecku bezpiecznego środowiska wychowawczego w rodzinnej formie pieczy zastępczej.

Diagnoza sytuacji dzieci i rodzin w Powiecie Wschowskim zawarta w niniejszym dokumencie wskazuje, że w latach 2018 – 2019 liczba dzieci przebywających w rodzinnej pieczy zastępczej utrzymywała się na zbliżonym poziomie, nieznacznie tylko wzrosła w 2019 r. liczba dzieci umieszczonych w placówkach opiekuńczo-wychowawczych. Analiza zawartych w Programie danych wskazuje też, że w latach 2017-2019 głównymi przyczynami umieszczenia dzieci w pieczy zastępczej, zarówno rodzinnej, jak i instytucjonalnej na terenie Powiatu Wschowskiego było uzależnienie rodziców od alkoholu oraz bezradność w sprawach opiekuńczo-wychowawczych. Z

PROGRAM WSPIERANIA RODZINY I ROZWOJU PIECZY ZASTĘPCZEJ W POWIECIE WSCHOWSKIM NA LATA 2021-2023

kolei z danych PCPR we Wschowie wynika, że brakuje kandydatów na nowe rodziny zastępcze. Dlatego należy podejmować wszelkie działania mające na celu propagowanie wizerunku rodzicielstwa zastępczego, co w efekcie wpłynie na powstanie nowych rodzin zastępczych, które zabezpieczą potrzeby opiekuńczo-wychowawcze dzieci, które z różnych przyczyn pozostają bez opieki rodziców biologicznych.

W zakresie przemocy w rodzinie niepokojące jest to, że w dalszym ciągu występuje duża liczba interwencji domowych podejmowanych przez Policję w ramach procedury Niebieskiej Karty. Biorąc pod uwagę powyższe konieczna jest dalsza kontynuacja podejmowanych przez powiat i poszczególne gminy działań zmierzających do poprawy sytuacji rodzin, w tym działań mających na celu przeciwdziałanie zjawisku przemocy w rodzinie oraz przeciwdziałanie uzależnieniom. Niezwykle ważna jest tutaj profilaktyka, która może w znaczny sposób przyczynić się do ograniczenia liczby dzieci umieszczanych w pieczy zastępczej, zarówno rodzinnej jak i instytucjonalnej, a tym samym umożliwić im wychowywanie się w naturalnym środowisku rodzinnym.

Podsumowując, należy jeszcze raz podkreślić, że niezwykle istotne jest wspieranie rodzin z Powiatu Wschowskiego w przezwyciężaniu dotyczących je kryzysów. Konieczny jest też dalszy rozwój rodzinnej pieczy zastępczej w celu stworzenia dzieciom pozbawionym opieki rodziców biologicznych odpowiednich warunków do wychowania, w środowisku, jak najbardziej zbliżonym do rodzinnego. Niniejszy program jest dokumentem, którego realizacja z pewnością wpłynie na poprawę zarówno sytuacji rodzin, jak i dzieci zamieszkujących w Powiecie Wschowskim.

PROGRAM WSPIERANIA RODZINY I ROZWOJU PIECZY ZASTĘPCZEJ W POWIECIE
WSCHOWSKIM NA LATA 2021-2023

Spis tabel i wykresów:

Wykres nr 1. Struktura systemu pieczy zastępczej. (s. 7)

Wykres nr 2. Struktura systemu pieczy zastępczej w Powiecie Wschowskim. (s. 9)

Wykres nr 3. Struktura Zespołu ds. Pieczy Zastępczej i Interwencji Kryzysowej w PCPR we Wschowie.
(s. 12)

Tabela nr 1. Liczba konsultacji psychologicznych udzielonych rodzinom w ramach poradnictwa, interwencji i terapii w latach 2017-2019. (s. 13)

Tabela nr 2. Liczba dzieci w pieczy zastępczej w Powiecie Wschowskim w latach 2017-2019. (s. 14)

Tabela nr 3. Przyczyny umieszczania dzieci w rodzinnej pieczy zastępczej na terenie Powiatu Wschowskiego w latach 2017-2019. (s. 15)

Tabela nr 4. Przyczyny umieszczania dzieci w instytucjonalnej pieczy zastępczej na terenie Powiatu Wschowskiego w latach 2017-2019. (s. 16)

Tabela nr 5. Liczba rodzin zastępczych funkcjonujących na terenie Powiatu Wschowskiego w latach 2017-2019. (s. 17)

Tabela nr 6. Rodzaje rodzin zastępczych funkcjonujących na terenie Powiatu Wschowskiego w latach 2017-2019. (s. 17)

Tabela nr 7. Liczba dzieci w poszczególnych rodzajach rodzin zastępczych funkcjonujących na terenie Powiatu Wschowskiego w latach 2017-2019. (s. 18)

Tabela nr 8. Liczba dzieci z terenu Powiatu Wschowskiego przebywających na terenie innych powiatów w latach 2017-2019, z wyszczególnieniem rodzaju rodziny zastępczej. (s. 19)

Tabela nr 9. Liczba i rodzaje rodzin zastępczych w poszczególnych gminach w Powiecie Wschowskim wg stanu na 31.12.2019 r. (s. 19)

Tabela nr 10. Liczba dzieci przebywających w rodzinach zastępczych w poszczególnych gminach w Powiecie Wschowskim wg stanu na 31.12.2019 r. (s. 20)

Tabela nr 11. Liczba dzieci przebywających w placówkach opiekuńczo-wychowawczych na terenie Powiatu Wschowskiego w latach 2017-2019. (s. 21)

Tabela nr 12. Średnie miesięczne wydatki przeznaczone na utrzymanie wychowanka w placówkach opiekuńczo-wychowawczych na terenie Powiatu Wschowskiego. (s. 22)

Tabela nr 13. Liczba usamodzielnianych wychowanków z rodzinnej i instytucjonalnej pieczy zastępczej w latach 2017-2019. (s. 23)

Tabela nr 14. Liczba usamodzielnianych wychowanków z rodzinnej pieczy zastępczej wg rodzaju udzielonej pomocy w latach 2017-2019. (s. 23)

PROGRAM WSPIERANIA RODZINY I ROZWOJU PIECZY ZASTĘPCZEJ W POWIECIE
WSCHOWSKIM NA LATA 2021-2023

Tabela nr 15. Liczba usamodzielnianych wychowanków z placówek opiekuńczo-wychowawczych wg rodzaju udzielonej pomocy w latach 2017-2019. (s.24)

Tabela nr 16. Rodzaj i liczba wypłaconych świadczeń usamodzielnianym wychowankom opuszczającym młodzieżowe ośrodki wychowawcze w latach 2017-2019. (s. 25)

Tabela nr 17. Powody ubiegania się o świadczenia z pomocy społecznej przez rodziny z terenu Powiatu Wschowskiego w latach 2017-2019. (s. 26)

Tabela nr 18. Powody ubiegania się o świadczenia z pomocy społecznej przez rodziny zamieszkujące na terenie Miasta i Gminy Wschowa, w latach 2017-2019. (s. 26)

Tabela nr 19. Powody ubiegania się o świadczenia z pomocy społecznej przez rodziny zamieszkujące na terenie Miasta i Gminy Sława, w latach 2017-2019. (s. 27)

Tabela nr 20. Powody ubiegania się o świadczenia z pomocy społecznej przez rodziny zamieszkujące na terenie Miasta i Gminy Szlichtyngowa, w latach 2017-2019. (s. 27)

Tabela nr 21. Liczba osób uzależnionych od alkoholu w Powiecie Wschowskim z podziałem na gminy w latach 2017-2019. (s. 28)

Tabela nr 22. Liczba rodzin dotkniętych problemem współzależnienia w poszczególnych gminach Powiatu Wschowskiego w latach 2017-2019. (s. 29)

Tabela nr 23. Podejmowane działania wobec osób uzależnionych od alkoholu w Mieście i Gminie Wschowa w latach 2017-2019. (s. 30)

Tabela nr 24. Podejmowane działania wobec osób uzależnionych od alkoholu w Mieście i Gminie Sława w latach 2017-2019. (s. 30)

Tabela nr 25. Podejmowane działania wobec osób uzależnionych od alkoholu w Mieście i Gminie Szlichtyngowa w latach 2017-2019. (s. 30)

Tabela nr 26. Liczba interwencji domowych przeprowadzonych przez Policję w ramach procedury Niebieskiej Karty na terenie Powiatu Wschowskiego w latach 2017-2019. (s. 31)

Tabela nr 27. Liczba udzielonych porad dot. przeciwdziałania przemocy w rodzinie oraz interwencji kryzysowych w PCPR we Wschowie w latach 2017-2019. (s. 32)

Tabela nr 28. Limit tworzonych rodzin zastępczych zawodowych na lata 2021-2023. (s. 41)